

# CYCLES D'ÉTUDES

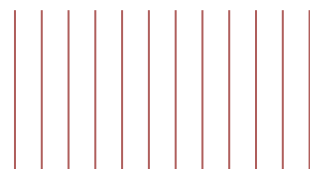


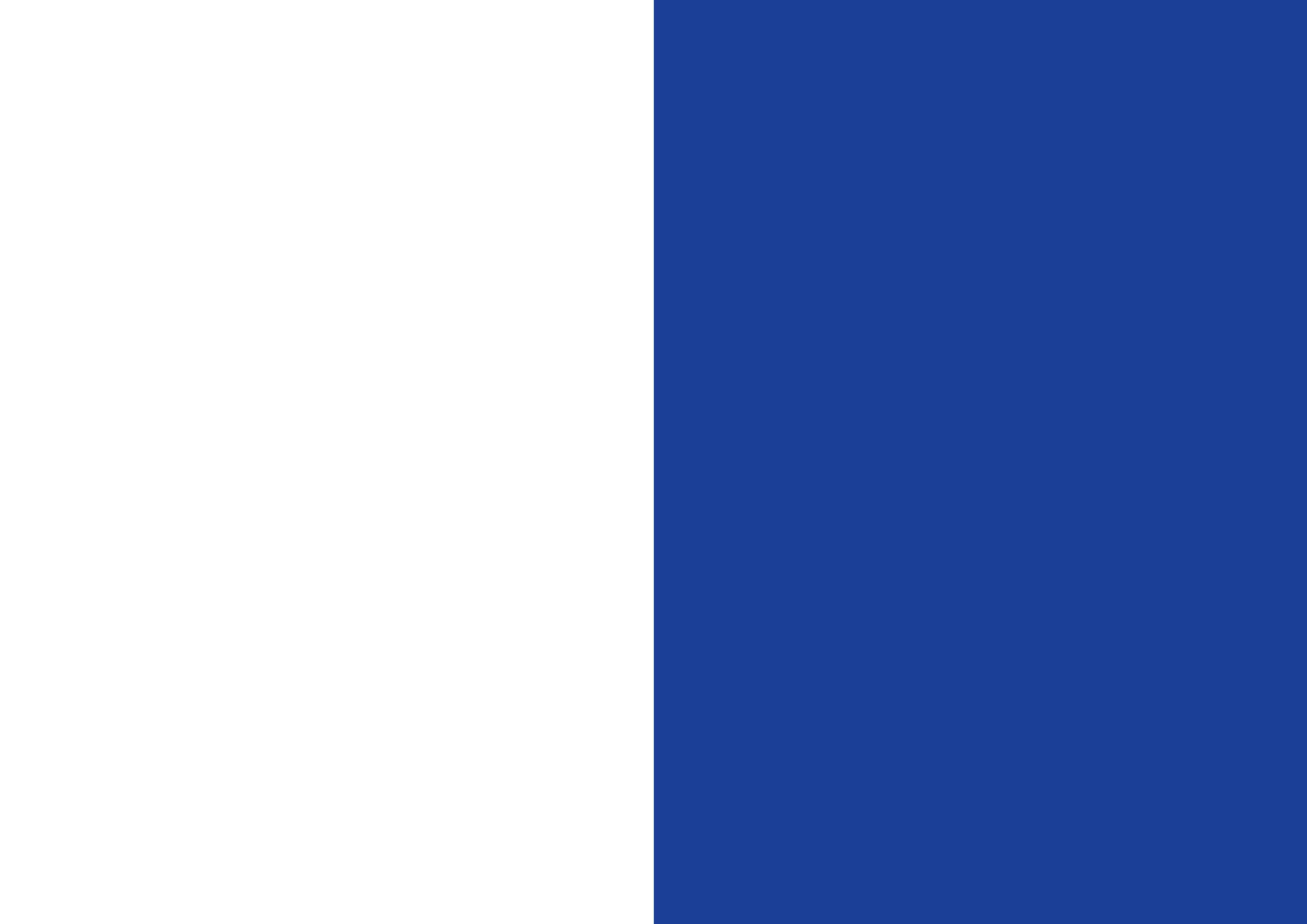
ANNÉE PRÉPARATOIRE / DESIGN GRAPHIQUE

ARCHITECTURE INTÉRIEURE & DESIGN

**es** ÉCOLE SUPÉRIEURE  
DES ARTS  
MODERNES  
**DESIGN am**

On ne naît pas créatif, on le devient.





---

## SOMMAIRE

---

Édito ..... p. 5  
Atouts ..... p. 6-7  
Choix filière (DG / DAI) ..... p. 8  
International ..... p. 9


---

 **Année préparatoire ..... p. 10-11**

---

Année préparatoire ..... p. 12-17

---

 **Design graphique ..... p. 18-19**

---

Cursus DG ..... p. 20-21  
Programme **DG2** ..... p. 22-23  
Programme **DG3** ..... p. 24-25  
Programme **DG4** ..... p. 26-27  
Programme **DG5** ..... p. 28-29  
Paroles d'étudiants DG ..... p. 30-31  
Parcours d'anciens DG ..... p. 32-33

---

 **Architecture intérieure / Design ..... p. 34-35**

---

Cursus DAI ..... p. 36-37  
Programme **DAI2** ..... p. 38-39  
Programme **DAI3** ..... p. 40-41  
Programme **DAI4** ..... p. 42-43  
Programme **DAI5** ..... p. 44-45  
Paroles d'étudiants DAI ..... p. 46-47  
Parcours d'anciens DAI ..... p. 48-49

---

Palmarès ..... p. 50



## ON NE NAÎT PAS CRÉATIF, ON LE DEVIENT

En 2019, L'ESAM Design de son vrai nom « Ecole Supérieure des Arts Modernes » fête ses 70 ans. Une longévité exceptionnelle ! Elle repose sur la transmission de valeurs issues du mouvement moderne : l'appel à des créateurs de tous les pays qui ont collaboré pour changer les modes de communication, de production, d'habiter. Un challenge toujours contemporain à l'époque d'internet, du design *thinking* et de la place croissante de l'usager dans les réflexions des designers.

Notre secret : encourager la créativité de nos étudiants.

La créativité est la clef de l'innovation et de l'adaptation aux nouvelles technologies, à d'autres modes de communication et de vie. Faire émerger et développer la créativité demande d'instaurer un climat bienveillant.

C'est ce que nous mettons en place à l'ESAM Design en nous appuyant sur une équipe de professeurs motivés et investis. Désireux de mettre en confiance, de transmettre l'exigence professionnelle ainsi que de développer une pensée critique et une connaissance de soi pour entreprendre des carrières pérennes. Pour nous, chaque élève demande un suivi particulier, il peut choisir son parcours d'étude, adapté à son projet et ses besoins : cursus en initial, proposition de s'orienter vers des options pendant les deux premières années, séjour Erasmus, stage en entreprise chaque été, période d'étude en alternance et reconversion en formation continue.

Nos étudiants peuvent conjuguer ces formules pour obtenir nos bachelors et nos masters. La qualité de notre enseignement est reconnue par nos différents labels : titres certifiés au niveau I du RNCP\*, système Erasmus +, Réseau Cumulus, formations reconnues Datadock.

Notre engagement ne se borne pas à dispenser des cours académiques : nous adoptons la dynamique de projets, nous préparons et nous suivons nos étudiants dans leurs stages, nous entretenons notre réseau d'entreprises et de partenaires et d'anciens élèves pour favoriser leur insertion professionnelle.

Pour l'ESAM Design, chaque étudiant possède un potentiel créatif. Notre ambition est de le faire émerger, le faire participer au dessin de la société de demain.

**Catherine EXER**  
DIRECTRICE

\*RNCP : Répertoire National des Certifications Professionnelles

*Nous bénéficions d'une expérience de plus de 70 ans dans la formation et dans les métiers de la communication visuelle et de l'architecture d'intérieur. Sans cesse nous réfléchissons à notre pédagogie et nous l'adaptions.*

*Notre longévité s'explique par 7 atouts :*

## 1 UNE INSERTION PROFESSIONNELLE RÉUSSIE

L'ESAM Design constitue un tremplin pour débiter son parcours professionnel : **80 % de nos diplômés**, grâce à leurs connaissances et à leurs expériences acquises en stage ou en alternance, **trouvent un emploi dans les 6 mois** suivants leur sortie.

## 2 DES DIPLÔMES CERTIFIÉS PAR L'ÉTAT

Les diplômes de l'ESAM Design sont des titres certifiés par la Commission Nationale des Certifications Professionnelles (Ministère du travail).

**Titre de Directeur Artistique en design graphique et digital** certifié niveau I (Journal Officiel du 4 octobre 2016).

**Titre d'Architecte d'intérieur - Designer** certifié RNCP niveau I (Journal Officiel du 17 avril 2018).

L'école fait également partie des **16 écoles françaises reconnues par le CFAI** (Conseil Français des Architectes d'Intérieur).

## 3 UN ACCOMPAGNEMENT PERSONNALISÉ

Des classes à effectif réduit et des moments dédiés à l'écoute et à l'accompagnement sont les outils que l'ESAM Design a mis en place pour un suivi réellement personnalisé de chaque étudiant. Cet accompagnement est particulièrement important en année préparatoire pour mûrir son choix d'orientation au sein de l'école ou dans une grande école européenne. Pendant les dernières années du cursus, les étudiants bénéficient d'une assistance individuelle à leur recherche de stage et d'emploi.



## 4 LA POSSIBILITÉ D'Étudier EN ALTERNANCE

Convaincue de l'importance de créer une synergie entre école et entreprise, l'ESAM Design propose à ses étudiants de choisir l'alternance dès la 4<sup>e</sup> année. Véritable tremplin pour l'insertion des futurs diplômés, elle permet d'acquérir une expérience professionnelle tout en poursuivant un programme d'études personnalisé.



## 5 UNE OUVERTURE À L'INTERNATIONAL

Une expérience à l'international est un atout décisif dans le parcours d'un étudiant. C'est pourquoi l'ESAM Design fait partie du programme Erasmus + et encourage ses élèves à partir au moins un semestre à l'étranger au cours de leur scolarité. Depuis avril 2016, l'école a intégré Cumulus, réseau mondial des grandes écoles d'art et de design. En fin de cursus, certains workshops se déroulent en anglais.



## 6 DES ENSEIGNANTS PROFESSIONNELS

Tous les cours de l'ESAM Design sont dispensés par des professionnels en activité (designers, architectes d'intérieur, directeurs artistiques, graphistes, illustrateurs...) qui allient expérience des métiers et volonté de transmettre.

## 7 UN RÉSEAU INFLUENT

L'ESAM Design peut compter sur son réseau de 4500 anciens pour fournir à ses étudiants stages et opportunités professionnelles. Une responsable des partenariats et relations avec les entreprises anime ce réseau, prépare les étudiants à la recherche d'emploi et à poser les bases de leur carrière professionnelle.



Dès le deuxième semestre de l'année préparatoire, l'étudiant pose les premiers jalons de son orientation. Il peut approfondir le domaine du design graphique ou de l'architecture intérieure et développer ses méthodes créatives.

## CYCLE BACHELOR

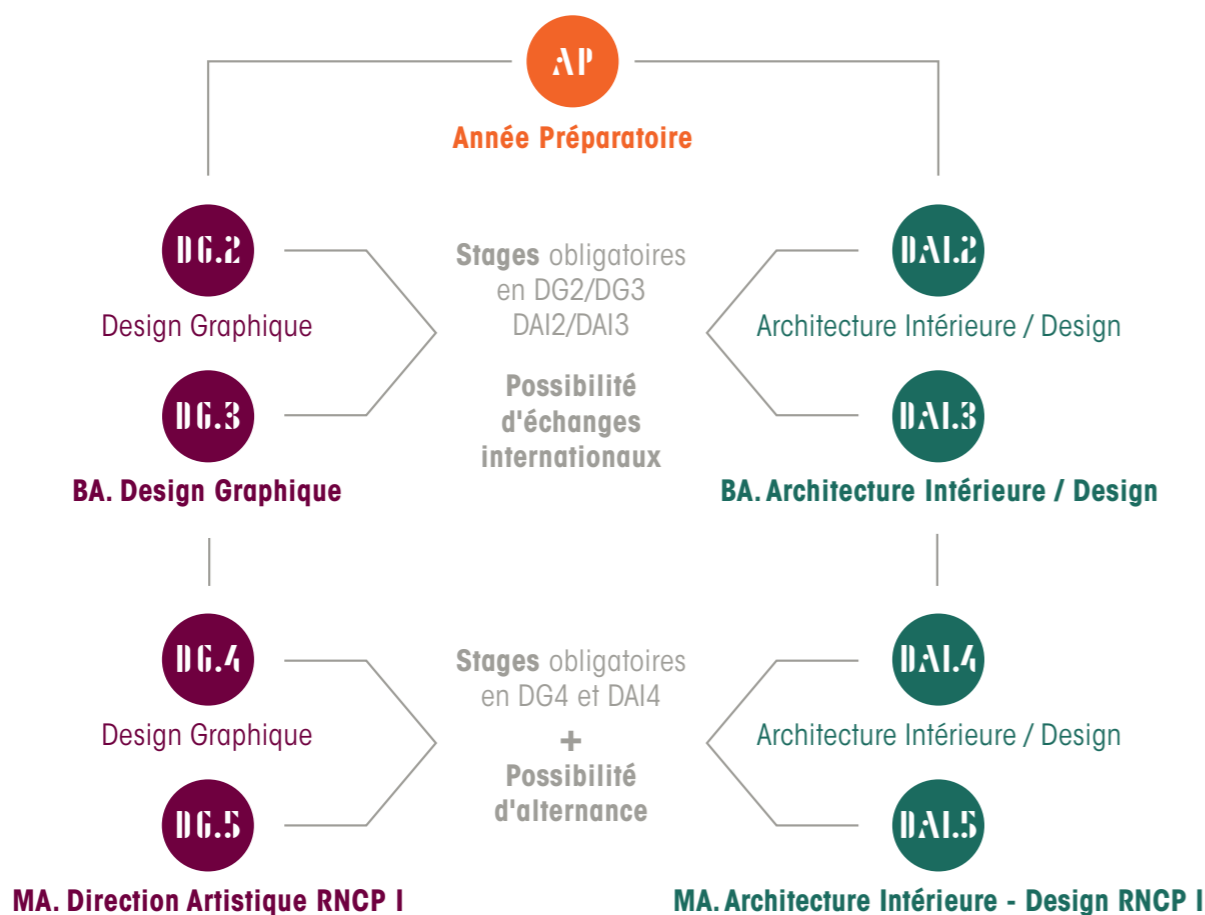
En deuxième année il choisit sa spécialité et entreprend des études de Bachelor en design graphique ou architecture d'intérieur. L'enseignement se professionnalise avec l'obligation de faire des stages pendant l'été et l'étudiant peut décider à ce stade d'enrichir ses études d'une expérience à l'étranger. Le système Erasmus + lui permet d'effectuer un semestre d'étude dans une université partenaire et/ou un stage dans un pays européen.

**Le Bachelor garantit une capacité à s'insérer dans une équipe et à participer à l'élaboration de projets.**

## CYCLE MASTÈRE

Si l'étudiant possède une vocation de chef de projet ou de manager, il peut continuer pendant deux ans dans le cycle Mastère. À ce stade il travaille sur son profil professionnel et sa stratégie de carrière. Il peut s'il le souhaite opter pour des études en contrat de professionnalisation.

Les titres d'Architecte d'intérieur - Designer et de Directeur Artistique en design graphique et digital sont certifiés au RNCP I (Ministère du travail). Nos étudiants peuvent ainsi cumuler une expérience d'étude à l'étranger en Erasmus et un parcours professionnel composé de stages et d'alternance.



Les échanges internationaux et la confrontation des pratiques dans le domaine des arts appliqués sont essentiels au maintien de la vivacité créative. Depuis la signature de la première charte ERASMUS en 2008, l'ESAM Design est engagée dans une politique de présence active à l'international : échanges étudiants et enseignants, workshops, voyages d'étude en Europe, invitation de professionnels internationaux à l'occasion des jurys de diplômes etc. Depuis avril 2016, l'ESAM Design est officiellement membre de l'association Cumulus, première association mondiale d'écoles de design, d'art et média.

## BECOME FLUENT

### ENSEIGNEMENT & ANGLAIS

Pour favoriser le départ de nos étudiants à l'étranger, et leur insertion professionnelle, l'apprentissage de l'anglais (sous forme de cours et de workshops) reste obligatoire tout au long des cursus.

## UNE ÉCOLE COSMOPOLITE

### ACCUEILLIR C'EST VOYAGER

Avec 15% d'étudiants de nationalité étrangère, l'ESAM Design offre en son sein une diversité culturelle enrichissante pour tous.

## CUMULUS

### LE PLUS GRAND RÉSEAU INTERNATIONAL D'ÉCOLES D'ART ET DE DESIGN

L'Association CUMULUS, première association mondiale d'écoles de design, d'art et média, compte 257 membres, dans 54 pays. L'ESAM Design, adhérente de ce réseau, est en cours de contractualisation avec plusieurs écoles de ce groupe pour que ses étudiants puissent suivre leurs études en dehors du cadre européen.

## ERASMUS +

### PRÉPARER SA CARRIÈRE DANS UN MONDE GLOBALISÉ

L'ESAM Design est titulaire d'une charte Erasmus + qui concrétise et contribue à accroître nos partenariats à l'étranger. L'obtention de la charte permet aux étudiants de poursuivre 1 ou 2 semestre(s) de formation dans une autre école d'art européenne, et d'effectuer jusqu'à 2 stages au cours de leur scolarité dans un pays européen.

- Selon une étude de la commission européenne\*, 70% des étudiants partis en mobilité ont amélioré leurs capacités d'employabilité.

- 64 % des employeurs affirment qu'une expérience à l'international est importante dans leurs critères d'embauche.

- 90 % des étudiants partis en Erasmus ont amélioré leurs compétences comportementales, telles que la capacité à interagir et à travailler avec des personnes de cultures différentes, la faculté d'adaptation, la maîtrise des langues étrangères et les compétences en communication.

\* Étude d'impact Erasmus: principales conclusions, septembre 2014

## UN RÉSEAU D'ÉCOLES PARTENAIRES

L'ESAM Design a conclu 20 accords de coopération, et envisage la mise en place de bi-diplômes avec des Universités de pays anglophones. L'école s'attache à étendre constamment son réseau. La liste des partenaires mise à jour est disponible sur le site de l'ESAM Design.

**ALLEMAGNE / BELGIQUE / CHINE / ESPAGNE  
IRLANDE / ISRAËL / ITALIE / POLOGNE  
PORTUGAL / TURQUIE**

*En année préparatoire l'étudiant  
s'initie aux différents domaines  
du design et réalise son potentiel créatif*

---

# Année Préparatoire

---

- *acquérir une culture du design*
- *expérimenter des projets dans différents domaines du design*
- *développer son profil créatif*
- *déterminer son orientation*



*Le design est le maître mot des études d'arts appliqués.  
Ce terme d'origine anglo-saxonne signifie « dessiner ».  
Pour un créatif c'est l'ouverture à l'expérimentation, la conception  
et la communication.*

De ce fait, en année préparatoire,  
l'apprentissage du dessin est le support  
de l'acquisition de la méthodologie  
créative et il permet :

- L'OBSERVATION
- LA RÉFLEXION
- L'EXPÉRIMENTATION
- LA CONSTRUCTION
- LA CONCEPTION
- LA CRÉATION
- LA COMMUNICATION

Le dessin est le corollaire de tout projet de design.  
Il introduit différents domaines : l'espace, le volume,  
la photo, la vidéo, le graphisme.





## RYTHMÉE PAR DES TEMPS FORTS

### SÉMINAIRE D'INTÉGRATION

L'année débute par une semaine d'intégration et de découverte de la promotion, de l'équipe pédagogique et du potentiel créatif de l'étudiant.

### CHOIX D'OPTIONS

Pour permettre à l'étudiant de forger son profil créatif, pendant l'année préparatoire et la première année de spécialisation il choisit 4 options parmi 6 : photo, vidéo, gravure, modelage, impression 3D et observatoire des tendances. Ces options se rajoutent aux cours de base.

### PROJET PERSONNEL

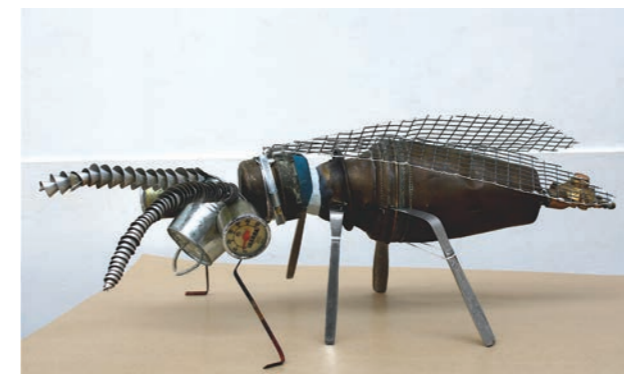
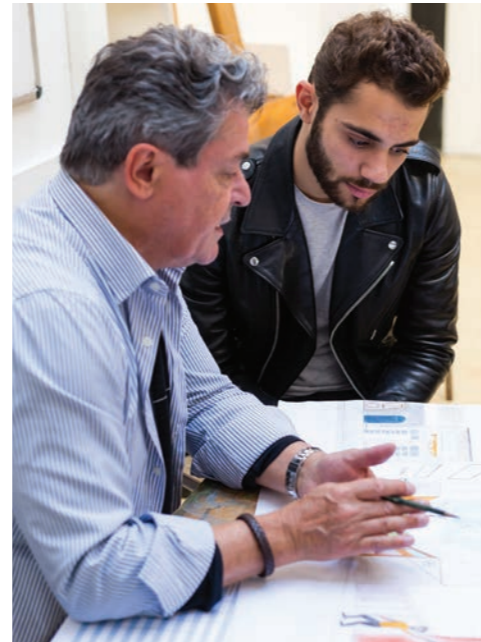
Au cours du deuxième semestre l'étudiant doit produire un projet personnel sur un sujet de son choix. Ce projet révèle son orientation future et synthétise ses acquis du cursus de base commun et des options.

### WORKSHOPS

Le design n'est pas une discipline individuelle, mais un travail collaboratif. L'année préparatoire est rythmée par des ateliers de travail en équipe en temps limité. Ils permettent de développer la méthodologie créative et offrent à l'étudiant une meilleure vision de sa pratique professionnelle future.

### MODULE D'ORIENTATION

Toute l'année l'étudiant réfléchit à son orientation de la deuxième année. Il bénéficie de conférences sur les métiers de l'architecture intérieure et de la direction artistique par des professionnels de ces métiers. Le service de partenariat avec les entreprises propose un module d'orientation. Un workshop de Retail permet à l'occasion d'une étude de cas commune aux deux sections de déterminer son inclination professionnelle.







Projet	S1	S2
Initiation à l'espace	3	2 (3)*
Initiation au graphisme	3	2 (3)*
Projet personnel		2 (3)*
Workshops	1	1
<b>Techniques</b>		
Dessin d'académie	2	2
Dessin analytique	3	2
Dessin d'observation	3	2
Recherche colorée	3	2
Volume	3	2
Infographie	3	2
<b>Culture professionnelle</b>		
Partis pris	2	2
Sémiologie de la couleur		2
Atelier optionnel : gravure, photographie, modelage vidéo, impression 3D ou observatoire des tendances.	1	1
Histoire de l'art	2	2
Anglais	1	1
Jury projet		2
Participation à la vie de l'école		1
<b>Total crédits ECTS</b>	<b>30</b>	<b>30</b>

\*2 crédits par matière si l'étudiant prend les trois, 3 crédits par matière si l'étudiant prend le projet personnel plus une seule autre matière

S1 : Semestre 1  
S2 : Semestre 2

## DÉROULEMENT

Pendant cette première année, l'étudiant quitte le rythme des cours magistraux du lycée au profit d'ateliers interactifs pour apprendre petit à petit à concevoir des projets créatifs.

**Le premier semestre** est consacré à la découverte des méthodes créatives et au choix d'orientation.

**Le deuxième semestre** est dédié à l'approfondissement de la spécialité choisie par l'étudiant (architecture intérieure ou design graphique) et au développement d'un dossier personnel.

## POSER DES BASES SOLIDES

L'effectif des classes permet aux professeurs d'appliquer un suivi personnalisé de l'étudiant et de le faire progresser.

## OUVERTE AUX BACHELIERS

### MODALITÉS PRATIQUES

- L'inscription est ouverte à tous les étudiants âgés de 17 ans minimum, titulaires d'un bac ou d'un diplôme étranger équivalent.
- La sélection se fait sur dossier et au cours d'un entretien de motivation programmé entre le mois de décembre et le mois de juillet.
- Demande de rendez-vous par téléphone ou directement à l'école pendant les Journées Portes Ouvertes.





*Le pôle Design Graphique  
forme des directeurs artistiques polyvalents,  
possédant une solide culture graphique.*

---

# Design Graphique

---

## DÉROULEMENT

*Ce cursus comprend 5 années d'études :*

- *L'Année préparatoire ou Tronc commun de design (1 an)*
- *La préparation du Bachelor en Design Graphique (3 ans, année préparatoire incluse)*
- *La préparation du Mastère en Design Graphique - Titre de Directeur Artistique en design graphique et digital certifié RNCP niveau I (5 ans, année préparatoire incluse)*



*Face aux mutations constantes que connaissent les métiers du Design graphique, l'ESAM Design insiste sur l'acquisition de l'autonomie, le développement de son potentiel créatif, et sur l'adaptation permanente aux nouvelles technologies. Tout au long de son cursus, l'étudiant apprend à concevoir des messages, des signes et des images. Il détermine leur impact en fonction des supports (format du papier, espace, volume, digital). Il conçoit sa communication en respectant l'univers de son client et le confort ou l'ergonomie de ses cibles. Il synthétise toutes ces données pour décliner une campagne sur plusieurs supports ou médias différents respectant une direction artistique singulière.*

## CONTENU

L'objectif du cursus est de préparer à la direction artistique dans le champ des métiers de la communication visuelle et du design graphique. L'étudiant apprend donc à orchestrer : Identité visuelle / Édition / Affiche / Illustration / Photo / Vidéo / Typographie / Packaging / Animation / Responsive Design / Design UX / Objet connecté / Retail / Événementiel

**DG.2****2 ans****DG.3****pour créer  
et concevoir**

## MOBILITÉ ET INSERTION

Parallèlement, dans l'optique de favoriser l'insertion professionnelle de ses étudiants, l'ESAM Design propose un système de mobilité internationale et ouvre la possibilité de s'intégrer progressivement dans le monde du travail :

- Possibilité de partir un semestre dans l'une de nos écoles partenaires en 2<sup>e</sup> ou 3<sup>e</sup> année
- Stages obligatoires, en France ou à l'international, en 2<sup>e</sup>, 3<sup>e</sup> année et 4<sup>e</sup> année
- Possibilité de suivre ses études en alternance en 4<sup>e</sup> et/ou 5<sup>e</sup> année

Certains cours sont dispensés en anglais.

**DG.4****2 ans****DG.5****pour faire  
ses preuves****et devenir  
Directeur Artistique****RNCP Niveau I**

## MÉTIERS

### LE MÉTIER DE DIRECTEUR ARTISTIQUE CONDUIT À :

- Concevoir le branding d'une marque : logo, charte graphique
- Élaborer des supports print de communication d'une marque
- Réaliser des sites et des interfaces
- Assurer la cohérence d'une campagne de publicité déclinée sur plusieurs médias
- Participer à la mise au point d'un produit : design, packaging
- Décliner la communication dans l'espace : retail
- Exprimer son talent grâce à l'illustration, l'animation, la photo et la vidéo
- Créer des objets connectés

## DÉBOUCHÉS

- Agences de publicité et de communication
- Agence de design global
- Studio et agence de création
- Édition
- Presse
- Start Up
- Annonceur

L'exercice de la profession peut se faire en salarié, en sous-traitance ou en indépendant.

## CYCLE BACHELOR

La 2<sup>e</sup> et 3<sup>e</sup> année mènent au Bachelor en Design Graphique.

L'étudiant apprend à inscrire son travail de création dans le cadre d'une direction artistique globale.

- Il développe ses compétences d'analyse et de compréhension des besoins en communication d'un donneur d'ordre professionnel
- Il apprend à concevoir et réaliser des supports appropriés (print et digital)

L'étudiant s'immerge dans la culture graphique, aiguise son regard, et acquiert en parallèle les bases de la composition pour l'édition et le web. Dès le premier semestre l'étudiant commence à concevoir son book et est accompagné dans sa recherche de son stage d'été.

Développement créatif	S1	S2
Communication visuelle	3	3
Identité visuelle	3	3
Photographie/vidéo	2	1
Illustration	2	1
Atelier d'écriture	2	2
Workshops	1	1
Techniques		
Rough	3	2
Volume	1	1
Infographie	2	2
Webdesign	3	2
Typographie/Mise en page	3	2
Culture professionnelle		
Recherche plastique	1	1
Atelier optionnel : gravure, modelage vidéo, impression 3D, ou observatoire des tendances.	1	1
Histoire du graphisme	1	1
Histoire du design	1	1
Anglais	1	1
Jury book		2
Participation à la vie de l'école		1
Stage en entreprise		2*
Total crédits ECTS	30	30

\* À redistribuer sur Communication visuelle et Identité visuelle pour les étudiants Erasmus

## APPRENTISSAGES

S'exprimer en signes / Communiquer en volume et savoir le produire / Connaître les caractères typographiques / Dessiner un logotype / Connaître les règles de composition d'une page ou d'un écran / Cadrer une image en fonction de la finalité de son utilisation / Maîtriser la suite Adobe et la chaîne graphique / Manier les mots et les images / Connaître la logique d'un site

## LES TEMPS FORTS

- Workshop vidéo
- Possibilité d'étudier un semestre en Erasmus (voir page International)
- Participation à des concours nationaux
- Stage de 2 mois en entreprise





## BACHELOR EN DESIGN GRAPHIQUE

- Travailler sur des études de cas professionnels
- Analyser et répondre aux besoins d'un client
- Inscrire son travail créatif dans le cadre d'une direction artistique globale
- Réaliser les supports de communication appropriés (print et digital)

Les différents projets sur lesquels travaillent les étudiants sont des cas réels, ce qui leur permet d'approfondir l'univers du graphisme tout en acquérant des connaissances solides des différents supports de la chaîne graphique et du digital. L'étudiant s'initie à l'animation.

Développement créatif	S1	S2
Communication visuelle	3	2
Identité visuelle	3	2
Packaging	2	2
Création digitale	2	2
UX/UI design		2
Photographie/vidéo	2	2
Illustration	2	2
Édition	2	2
Séminaire Unik	3	
Workshops	1	1
Techniques		
Rough	2	2
Infographie	3	
Typographie	2	2
Culture professionnelle		
Recherche plastique	1	1
Sémiologie	1	1
Anglais	1	1
Jury book		3
Participation à la vie de l'école		1
Stage en entreprise		2*
Total crédits ECTS	30	30

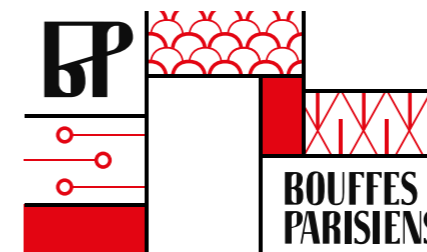
\* À redistribuer sur Communication visuelle et Identité visuelle pour les étudiants Erasmus

## APPRENTISSAGES

Inscrire une identité visuelle dans un territoire de marque / Concevoir un packaging / Décliner avec cohérence différents supports de communication / Créer et concevoir des animations et des stops motion / Créer un alphabet typographique / Concevoir et réaliser un magazine (rédaction, illustration, mise en page) / Penser l'ergonomie et le graphisme d'un site et de ses déclinaisons en responsive design.

## LES TEMPS FORTS

- Voyage d'étude d'une semaine dans une capitale européenne donnant lieu à la production du magazine « Unik »
- Possibilité d'étudier un semestre en Erasmus (voir page international)
- Stage de 2 mois en entreprise en France ou à l'international



Pour obtenir son Bachelor, l'étudiant doit valider son contrôle continu et obtenir la note minimale de D+ dans chaque matière.

Le titre de Bachelor en Design Graphique, est décerné au mois de septembre qui suit la 3<sup>e</sup> année à l'issue de la soutenance du rapport de stage.



## CYCLE MASTÈRE EN DESIGN GRAPHIQUE

- Pendant le deuxième cycle, l'étudiant développe à la fois son potentiel créatif et professionnalise son approche du projet.

Pendant cette année, l'étudiant travaille à la polyvalence de son profil.

Le 1er semestre est consacré aux études de cas.

Le 2ème semestre est consacré à la réalisation d'un projet talent, d'un projet digital et de la campagne globale à soutenir devant un jury de professionnels.

Un stage de 3 mois clôture l'année.

Développement créatif	S1	S2
Direction Artistique	3	3
Brand design	3	
Édition	3	
UX/UI design	3	
Photographie/vidéo*	3	5*
Illustration*	3	5*
Retail	3	
Packaging		2
Suivi projet talent*	1	5*
Création digitale	3	5*
Workshops	2	2
Culture professionnelle		
Tutorat de pré-mémoire	2	
Anglais	2	2
Jury book	1	4
Jury projet talent		4*
Participation à la vie de l'école		1
Stage en entreprise		2**
Total crédits ECTS	30	30

\*Le Suivi projet talent est associé à un atelier choisi parmi Photographie & vidéo, Illustration ou Création digitale

\*\*À redistribuer sur Projet talent pour les étudiants Erasmus

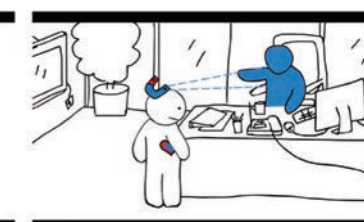
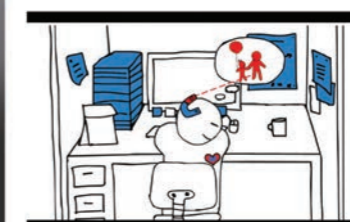
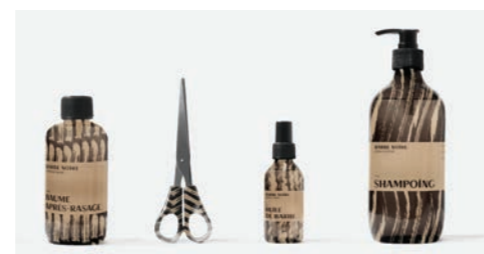


## APPRENTISSAGES

Affirmer une pensée critique sur sa pratique / Travailler dans le monde professionnel / Développer un « projet Talent » ou projet créatif personnel / Concevoir et développer une campagne globale / Mener à bien un projet digital / Réfléchir aux thématiques de son diplôme de 5<sup>e</sup> année

## LES TEMPS FORTS

- La possibilité d'étudier en alternance
- Un trimestre à plein temps en entreprise, en France ou à l'international
- Un projet collaboratif en Retail avec les architectes d'intérieur





## PRÉPARATION DU TITRE DE DIRECTEUR ARTISTIQUE EN DESIGN GRAPHIQUE ET DIGITAL CERTIFIÉ RNCP NIVEAU I

- *Se définir un profil pour réussir son insertion dans le monde professionnel*

L'étudiant prouve sa personnalité et sa polyvalence

- En rédigeant, concevant et produisant un mémoire sur un sujet personnel
- En concevant une campagne globale pour un commanditaire de son choix
- En réalisant un objet connecté
- En finalisant son book
- En prouvant sa capacité à défendre ses projets devant un jury de professionnels en fin d'année.

Projet	Crédits ECTS
Mémoire	
Campagne	
Œuvre digitale	
<b>Culture professionnelle</b>	
Anglais	
Séminaire "ma petite entreprise"	
<b>Soutenance finale</b>	<b>60</b>

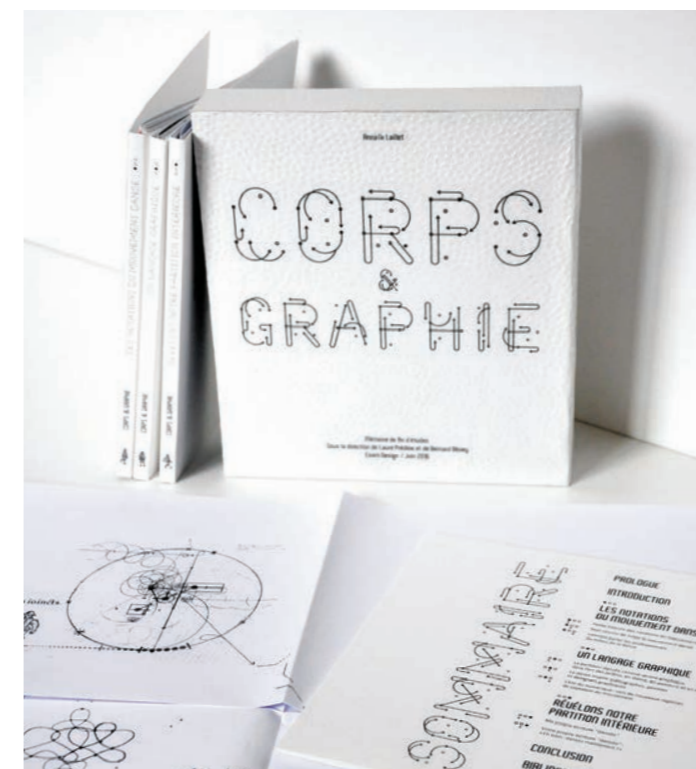
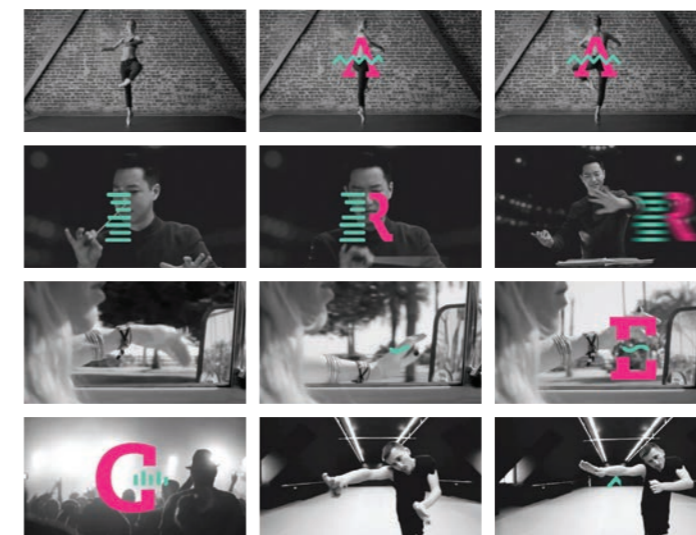
### COMPÉTENCES

L'ÉTUDIANT DOIT PROUVER SON AUTONOMIE DANS LA MAÎTRISE :

- Des outils
- De la méthode du projet
- Dans le développement de concept
- Dans l'affirmation d'un parti pris esthétique et créatif
- Dans la communication du projet
- Dans la planification du projet

### LES TEMPS FORTS

- Possibilité d'effectuer l'année en alternance
- Conférences professionnelles
- Séminaire de préparation à l'entrée de la vie professionnelle
- Mise au point du book final





## MARGAUX BARRÉ

DIPLOMÉE EN 2018

« Les professeurs m'ont poussée à aller plus loin, à sortir de ma zone de confort. »

En 2<sup>e</sup> et 3<sup>e</sup> année on nous incite à **explorer plusieurs techniques et différents matériaux**.

En 4<sup>e</sup> année, on met tout cela en application.

La dernière année est consacrée au **développement de nos projets de A à Z**.

Nous devons être autonomes. **C'est à ce moment là que la direction artistique prend tout son sens.**

J'ai toujours voulu **toucher à plusieurs choses**. Pendant la formation et les stages j'ai eu la possibilité d'aborder le packaging, le retail, l'édition, l'identité visuelle.

Les professeurs m'ont poussée à aller plus loin, à sortir de ma zone de confort.



## VIVIANE MORETEAU

ÉTUDIANTE EN 4<sup>E</sup> ANNÉE EN DESIGN GRAPHIQUE & DIGITAL

« L'ESAM Design m'a aidée à trouver une solution pour faire ressortir ma créativité. »

Je suis d'origine étasunienne, j'ai vécu en Louisiane jusqu'à mes 18 ans, avant d'intégrer la **classe préparatoire à l'ESAM Design**. Grâce à mon profil international, mon cv passe souvent la première étape de sélection. J'ai eu la chance de faire **deux stages à l'étranger** : à Prato en Italie, auprès d'un studio-galerie d'art ; à New York, sur un **projet de merchandising et packaging pour le groupe LVMH**. Actuellement je suis en **alternance dans le service de communication de Total**.

Au début de mon cursus, je pensais m'inscrire en architecture intérieure, mais je n'avais aucune perception de l'espace ! **L'ESAM Design m'a aidée à trouver une solution pour faire ressortir ma créativité**. Par la suite, j'ai choisi de m'orienter vers le design graphique.

Les professeurs sont toujours **disponibles**, pour nous recadrer mais aussi pour **éclairer nos doutes**.

En ce qui me concerne, ils m'ont **toujours tirée vers le haut**.

**Après le diplôme, je souhaite travailler sur mes propres projets, créer mon business.**

J'ai hâte de participer au workshop « Ma Petite Entreprise » organisé par Sophie Boutreux, en charge de l'accompagnement professionnel.



## KHOI LAM

ÉTUDIANT EN 5<sup>E</sup> ANNÉE EN DESIGN GRAPHIQUE & DIGITAL

« Enrichir notre bibliothèque « mentale » de directeur artistique. »

C'est ma passion pour l'univers du manga qui m'a poussé à m'inscrire à l'ESAM Design.

Grâce aux projets à l'école j'ai découvert **différentes techniques et trouvé mon style**. Les professeurs m'ont toujours **soutenu dans ma réflexion et accompagné dans mon parcours**. Une autre expérience qui m'a fait avancer est mon **Erasmus à l'Académie des Beaux-Arts de Varsovie**. C'était un **échange enrichissant**, cela m'a ouvert à **d'autres registres de création**.

À l'ESAM Design on étudie **beaucoup de matières**, on travaille sur plein de **projets différents**. C'est une véritable chance de pouvoir **expérimenter des techniques**, de **faire de la recherche** et d'**enrichir notre bibliothèque « mentale » de directeur artistique**.



## CÉLIA HIDOUCHE

ÉTUDIANTE EN 2<sup>E</sup> ANNÉE EN DESIGN GRAPHIQUE & DIGITAL

« Une équipe pédagogique toujours compréhensive et à l'écoute. »

Depuis 14 ans je fais du **patinage artistique sur roulette** et **participe à des compétitions internationales**.

J'ai toujours réussi à **concilier mes études et mon activité sportive**. J'ai la chance, à l'ESAM Design, d'être **soutenue par une équipe pédagogique toujours compréhensive et à l'écoute**.

Mes études en design graphique m'aident à faire avancer ma recherche créative dans le patinage. C'est notamment après un **cours de gravure** l'an dernier en **classe préparatoire** que j'ai eu l'idée de mon **costume de scène**.



# Que sont-ils devenus ?

En agence, en entreprise ou en freelance, en France et à l'international, voici quelques exemples de parcours professionnels de nos diplômés.



**AYMERIC BERTHELET**  
Directeur de Création Digital  
ACTUALYS



**YA ZHAO**  
Art Director  
**JUNG VON MATT**  
Beijing, Chine



**HÉLÈNE GUIBERT**  
Directrice Artistique  
Packaging  
CBA



**BASTIEN BAUMANN**  
Creative Director  
**OGILVY & MATHER**  
New York City, États-Unis



**OLIVIER GAMBLIN**  
Senior Art Director  
PUBLICIS CONSEIL



**HERMINE LEMEUNIER**  
Senior Art Director  
**BRANDING & PACKAGING  
BEAUTY  
LONSDALE**



**ÉLODIE VINCENT**  
Directrice Artistique  
CITY MODELS



**BORIS FELDMAN**  
Founder / Art Director  
**FELDMAN STUDIO**



**JULIEN FERET**  
Resp. du pôle graphique  
de la Direction Digitale  
**GRUPE LES ECHOS**



**MEILING CHAN**  
Directrice Artistique Digital /  
UI Designer  
**RAPP (GRUPE OMNICOM)**



**CARINE MENSAH**  
UX/UI WebDesigner  
**FREELANCE**  
Montréal, Canada



**ROMAIN DUTEIL**  
Directeur Artistique  
**AGENCE COSMIC**

## ET PLUS ENCORE ...

### ESTELLE CHATELOT

Directrice Artistique freelance  
*Clients Agences* : Euro RSCG C&O / Tagaro / W&CIE  
Barbes / Meanings / Five-Aristophane / I&E ...  
*Clients Annonceurs* : Accor / Casino / Lagardère  
Orange / Areva / Greenpeace / Roland Garros ...

### JULIEN SIMONS

Directeur de Création – Marcel Worldwide

### MARINE DISCH

Graphiste IHM/UI – PSA Peugeot Citroën

### XAVIER DUPRÉ

Type Designer  
*Fonderies* : Font Shop / Font Font / Typofonderie ...

### VIRGINIE HIMENE

Directrice Artistique – Start me up

### HUBERT MUNIER

Directeur Artistique & Typographe / Fondateur – M l'Atelier

### FLORENCE BERGAUT

Associée & DA Print / Digital – Wear My Luxury

### OLIVIER BAUDRY

Directeur Artistique & Motion Designer – Ici Barbès

### YSA MEULLEMESTRE

Directrice Artistique & Chef de Studio – Nuxe

### VINCENT VION

Digital Art Director – Nvision (Brand & Digital Creation)

### DAPHNÉ HEÏSSAT

Art Director & Graphic Designer – Degetel

### SIMON BOUANICH

PDG – Pulp Design Paris

### MATHILDE POTHET-ZEVACO

Directrice Artistique – FFT - Fédération Française de Tennis

### MATTHIEU GIGNOUX

Ex Directeur Création Digitale Europe - Sephora  
Fondateur – Lead UX

### CINDY MERRINA

Designer Graphique FreeLance  
*Clients* : BETC / Mayanne Trias / Leon Flam / Centdegrés /  
start up Monsieur Marcel / Le Slip Français ...



*Le pôle architecture intérieure forme  
aux métiers liés au design et  
au renouvellement de l'environnement architectural.*

---

# Architecture Intérieure

---

## Design

### DÉROULEMENT

*Ce cursus comprend 5 années d'études :*

- *L'année préparatoire ou Tronc commun de design (1 an)*
- *La préparation du Bachelor en Architecture Intérieure (3 ans, année préparatoire incluse)*
- *La préparation du Mastère en Architecture Intérieure - Design, Titre d'Architecte d'Intérieur Designer certifié RNCP niveau I et reconnu par le CFAI / Conseil Français des Architectes d'Intérieur (5 ans, année préparatoire incluse)*



*L'enseignement de l'ESAM Design applique les principes mêmes de la profession, notamment dans la démarche d'une conduite de projet.*

*Les étudiants travaillent le plus souvent sur des cas réels.*

*L'équipe de professeurs les guide dans la réalisation des projets, en insistant sur les notions de recherche, de concept, de créativité, et en leur apportant la maîtrise des outils techniques.*

## CONTENU

L'objectif du cursus est d'amener l'étudiant à assumer un rôle de chef de projet en architecture intérieure/design.

Il s'agit donc pour lui de revendiquer une démarche créative singulière qui mette en son centre l'utilisateur et l'analyse des multiples enjeux liés au contexte du projet.



**DAI.2** | **2 ans**  
**DAI.3** | **pour créer et concevoir**

## MOBILITÉ ET INSERTION

Des cours de culture générale et d'anglais professionnel complètent et enrichissent les enseignements.

Parallèlement, dans l'optique de favoriser l'insertion professionnelle de ses étudiants, l'ESAM Design propose un système de mobilité internationale et ouvre la possibilité de s'intégrer progressivement dans le monde du travail :

- Possibilité de partir un semestre dans l'une de nos écoles partenaires en 2<sup>e</sup> ou 3<sup>e</sup> année
- Stages obligatoires, en France ou à l'international, en 2<sup>e</sup>, 3<sup>e</sup> et 4<sup>e</sup> année
- Possibilité de suivre ses études en alternance en 4<sup>e</sup> et/ou 5<sup>e</sup> année



**DAI.4** | **2 ans**  
**DAI.5** | **pour faire ses preuves**  
**...et devenir Architecte d'intérieur Designer**  
**RNCP Niveau I**

## MÉTIERS

L'Architecte d'intérieur - Designer possède à la fois des compétences créatives et techniques.

Il ne se limite pas à apporter des solutions techniques ou pratiques à son client.

Il a pour vocation d'intervenir sur des espaces et d'aller si nécessaire au-delà des besoins d'usage.

On attend de lui qu'il réponde de manière élégante, modifie l'architecture et l'aménagement existants, crée des espaces ou des objets qui éveillent des émotions tout en rendant les usages et les services attendus par les utilisateurs.

L'Architecte d'intérieur - Designer imagine, conçoit l'agencement ou l'aménagement des espaces, joue sur les volumes, les lumières, le mobilier, la circulation ou encore les matériaux pour donner vie à un intérieur. Il peut être amené à intervenir sur l'habitat, les espaces de bureaux, les hôtels, les magasins, les stands commerciaux et les équipements culturels et collectifs.

Sa mission consiste également à diriger un chantier du début à la fin (maîtrise d'ouvrage), dans le respect des contraintes budgétaires du client.

## DÉBOUCHÉS

- Agences d'architecture et d'architecture intérieure
- Agences spécialisées en événementiel
- Services d'architecture commerciale d'une marque ou d'une agence de communication
- Bureaux de style
- Agences de design global
- Agences de création de stands
- Dans le cadre d'une activité indépendante (free-lance) ou salarié

## CYCLE BACHELOR

- Analyser un volume et un espace
- Représenter graphiquement un projet
- Se familiariser aux enjeux et aux notions fondamentales du projet architectural

La 2<sup>e</sup> et 3<sup>e</sup> année mènent au Bachelor en Architecture Intérieure. L'étudiant y apprend à s'inscrire dans une démarche professionnelle de projet, il développe ses compétences d'analyse et de compréhension des enjeux. En fin de 3<sup>e</sup> année, il bénéficie du bagage technique et culturel suffisant pour assister un architecte d'intérieur dans la transcription graphique de ses projets et dans la réalisation de ses documents techniques.

Projet	S1	S2
Architecture Intérieure	4	4
Design	4	4
Workshops	1	1
Techniques		
Modes de représentation	3	3
Infographie (suite Adobe/Autocad)	3	3
Volume	2	2
Technologie & matériaux	3	2
Typographie/Mise en page	2	1
Culture professionnelle		
Recherche plastique	1	1
Atelier optionnel : gravure, photographie, modelage vidéo, impression 3D ou observatoire des tendances.	1	1
Histoire de l'architecture	2	1
Histoire du design	2	1
Histoire du graphisme	1	1
Anglais	1	1
Jury projet		1
Participation à la vie de l'école		1
Stage en entreprise		2*
Total crédits ECTS	30	30

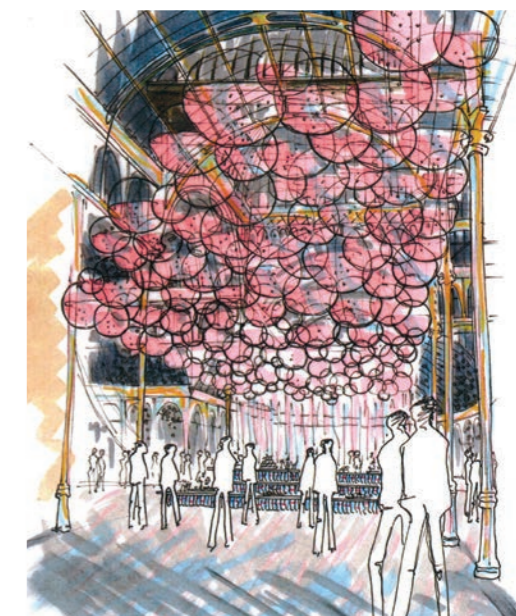
\* À redistribuer sur Architecture intérieure et Design pour les étudiants Erasmus

## APPRENTISSAGES

- Organiser une démarche créative
- Acquérir les principes et notions fondamentales en Design et Architecture d'Intérieur
- Développer une culture ouverte et non scolaire
- Travailler sur les modes de représentation plastiques et techniques
- Bâtir une démarche de projet

## LES TEMPS FORTS

- Workshop initial sur l'habitat
- Voyage d'étude
- Atelier participatif aux projets de diplôme des étudiants d'architecture intérieure de 5<sup>e</sup> année





## BACHELOR EN ARCHITECTURE INTÉRIEURE

- Comprendre et maîtriser la méthodologie professionnelle
- Développer un projet de l'esquisse à sa réalisation technique
- Élargir ses domaines d'intervention et la typologie des projets abordés

Pendant cette année l'étudiant se familiarise avec l'enchaînement des étapes d'un projet et élargit aussi ses domaines d'intervention et la typologie des projets abordés.

Projet	S1	S2
Architecture Intérieure	5	5
Design	4	
Workshop design		3
Workshops	2	2
Techniques		
Rough	3	3
Infographie (Autocad)	3	
Infographie (3DS Max)	3	3
Technologie & matériaux	3	3
Design graphique	2	
Culture professionnelle		
Recherche plastique	2	2
Théories et projets	2	2
Anglais	1	1
Jury projet		3
Participation à la vie de l'école		1
Stage en entreprise		2*
Total crédits ECTS	30	30

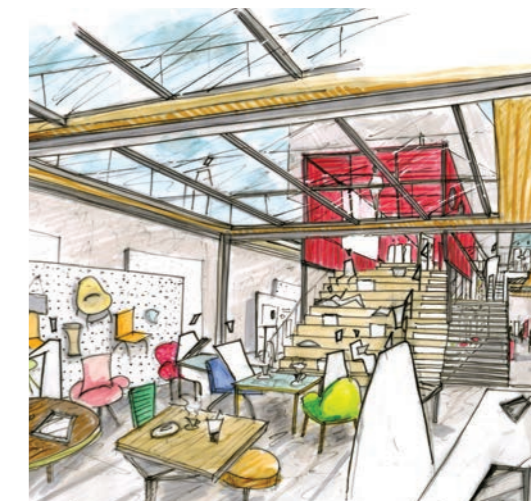
\* À redistribuer sur Architecture intérieure et Jury projet pour les étudiants Erasmus

## APPRENTISSAGES

- Développer une démarche de création personnelle
- Saisir les enjeux et objectifs d'un projet
- Affirmer une démarche de création personnelle
- Développer sa connaissance des pratiques professionnelles
- Élargir ses moyens de représentation et de communication du projet
- Développer sa connaissance de pratiques professionnelles

## LES TEMPS FORTS

- Possibilité d'étudier un semestre en Erasmus (voir page International)
- Stage de 2 mois en entreprise en France ou à l'international
- Voyage d'étude
- Atelier participatif aux projets de diplôme des étudiants d'architecture intérieure de 5<sup>e</sup> année



*Pour obtenir son Bachelor, l'étudiant doit valider son contrôle continu et obtenir la note minimale de D+ dans chaque matière. Les deux stages obligatoires de deux mois font l'objet d'une évaluation. Le titre de Bachelor en Architecture Intérieure est décerné au mois de septembre qui suit la 3<sup>e</sup> année.*





## CYCLE MASTÈRE EN ARCHITECTURE INTÉRIEURE - DESIGN

- Pendant le deuxième cycle, l'étudiant acquiert sa dimension d'auteur et de chef de projet

La 4<sup>e</sup> année est celle de l'affirmation du concept architectural. Les projets acquièrent une dimension sociétale. En atelier, l'étudiant se familiarise avec la dynamique du tutorat. L'étudiant est amené à apporter sa propre définition du travail architectural et de son rôle à venir par l'acte même de ses projets.

Projet	S1	S2
Architecture Intérieure	6*	6*
Design	6*	6*
Retail	4	
Workshops	2*	2*
Techniques		
Rough	3	2
Infographie (3DS Max)	3*	2*
Design graphique		2
Culture professionnelle		
Recherche plastique		1
Tutorat de pré-mémoire	4*	4*
Anglais	2	1
Jury projet		1*
Participation à la vie de l'école		1
Stage en entreprise		2**
Total crédits ECTS	30	30

\* Contrat de professionnalisation

\*\* À redistribuer sur Architecture intérieure et Design pour les étudiants Erasmus

## APPRENTISSAGES

- Développer un projet personnel en articulant problématique / enjeux et pensée conceptuelle
- Affirmer une démarche personnelle en Architecture d'Intérieur et en Design
- Affirmer une pensée critique sur sa pratique
- Notion de construction d'une veille professionnelle
- Développer l'autonomie
- Prolonger la démarche de professionnalisation du travail conduite lors du cycle bachelor

## LES TEMPS FORTS

- Possibilité d'étudier en alternance
- Participation à des concours nationaux et internationaux
- Atelier participatif aux projets de diplôme des étudiants d'architecture intérieure de 5<sup>e</sup> année





## PRÉPARATION DU TITRE D'ARCHITECTE D'INTÉRIEUR – DESIGNER CERTIFIÉ RNCP NIVEAU I. RECONNU PAR LE CFAI \*

- Développer l'autonomie
- Affirmer une démarche d'architecte d'intérieur et de designer
- Concrétiser sa vision du métier par le projet

Aboutissement du cursus, cette année synthétise les acquis des années précédentes. Son objectif est de prouver son autonomie dans la maîtrise :  
 Des outils / De la méthode du projet / Dans le développement de concepts /  
 Dans l'affirmation d'un parti pris esthétique et créatif / Dans la communication du projet.

\* Conseil Français des Architectes d'Intérieur

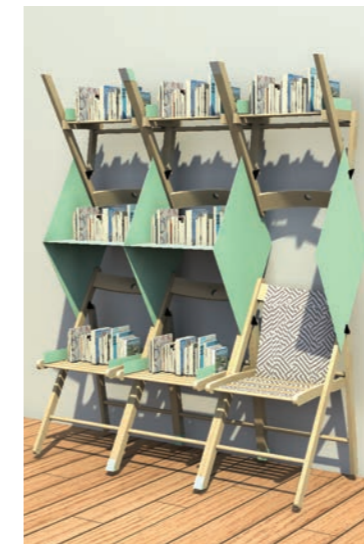
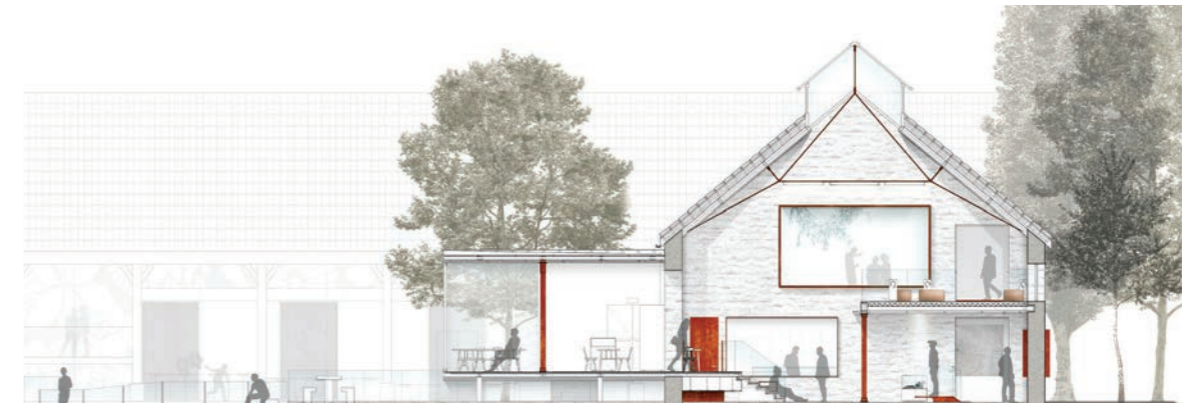
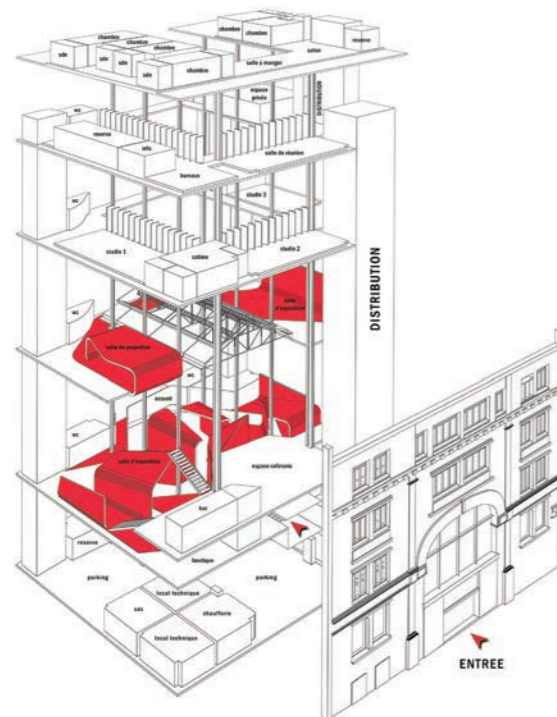
Projet	Crédits ECTS
Tutorat de projet en architecture Intérieure	
Tutorat de projet en design	
Tutorat de mémoire	
Techniques	
Infographie	
Culture professionnelle	
Anglais	
Séminaire "ma petite entreprise"	
<b>Soutenance finale</b>	<b>60</b>

## PRÉPARATION DE LA SOUTENANCE

Toute l'année l'étudiant travaille en tutorat et développe un projet personnel d'architecture intérieure et un projet personnel de design. Un mémoire présente la dimension prospective de ces deux projets. Il soutient son projet en fin d'année devant un jury composé des membres des syndicats professionnels et d'architectes d'intérieur ou designers, français et étrangers.

## LES TEMPS FORTS

- Possibilité d'effectuer l'année en alternance
- Préjurys réguliers pour préparer l'étudiant à son épreuve finale
- Séminaire de préparation à l'entrée dans la vie professionnelle





## LISA HANEUSE

ANNÉE DE CÉSURE AVANT LE CYCLE MASTÈRE EN ARCHITECTURE INTÉRIEURE

« *J'espère appréhender le Mastère avec beaucoup d'enthousiasme, de maturité et de nouvelles inspirations venues du monde entier.* »

Depuis septembre, je suis **en stage dans une entreprise d'architecture intérieure, visual merchandising et signage à Séoul** (Corée du Sud). Avant de poursuivre en cycle Mastère, j'avais besoin d'**une année de césure à l'étranger pour m'enrichir culturellement et pour connaître d'autres modes de fonctionnement**. Notamment dans d'autres continents comme l'Asie et les Etats-Unis. J'espère appréhender le Mastère avec **beaucoup d'enthousiasme, de maturité et de nouvelles inspirations venues du monde entier**.

J'avais **déjà participé au programme Erasmus** pendant un semestre en 3ème année. Je suis partie à la **NABA de Milan**, que j'ai adoré. Je suis très heureuse que l'ESAM Design m'ait permis de partir. J'ai fait **la rencontre de personnes formidables** (d'Inde, Russie, Mexique, Italie, Turquie, Etats-Unis, Bulgarie...). Je me sens à l'aise dans un milieu international et cosmopolite.



## ESTELLE BRÉHON

ÉTUDIANTE EN 4<sup>E</sup> ANNÉE EN ARCHITECTURE INTÉRIEURE

« *L'école organise de nombreux workshops et établi des partenariats avec des professionnels en activité.* »

J'ai intégré l'ESAM Design en **année préparatoire** juste après l'obtention de mon bac S.

J'ai effectué **deux stages** : Initial B et 3bis. Ces expériences m'ont aidée à me rendre compte de **la réalité du monde du travail et j'ai beaucoup appris sur la méthodologie**. Avant de m'inscrire, je m'attendais à être formée au métier d'architecte d'intérieur sans plus de précisions. Maintenant, j'ai pris conscience qu'il est **fondamental d'avoir une culture générale autour du design et de l'architecture**, ce qui est possible pendant notre cursus. De plus, l'école organise de **nombreux workshops et établit des partenariats avec des professionnels en activité** pour permettre aux étudiants de **s'intégrer plus facilement dans le monde du travail**.



## PAULIN RASPAUD

ÉTUDIANT EN 3<sup>E</sup> ANNÉE EN ARCHITECTURE INTÉRIEURE

« *J'ai été tout de suite emballé par l'esprit de l'école, une structure à échelle humaine.* »

Mon premier souvenir à l'ESAM Design est ma **rencontre avec la responsable administrative de l'ESAM Design** avec qui j'ai eu un très bon contact. J'ai été tout de suite emballé par **l'esprit de l'école, une structure à échelle humaine**.

Je n'avais pas d'attentes particulières en m'inscrivant en **classe préparatoire**... mais beaucoup d'illusions ! La première année, j'ai compris que **le dessin est un processus d'apprentissage et un véritable savoir-faire**. Cela constitue un passage obligé si l'on veut **devenir un bon architecte d'intérieur**.

En plus de mes études, je m'implique dans le **Bureau des Étudiants**. J'organise des **sorties culturelles** et d'autres activités.



## AHMED MOUHAMED

ÉTUDIANT EN 3<sup>E</sup> ANNÉE EN ARCHITECTURE INTÉRIEURE

« *J'ai ouvert un showroom où j'expose des objets déco.* »

Après un **BTS en Conception de produits industriels**, j'ai repris des études à l'ESAM Design en **année préparatoire**. **Mon bagage technique est sans doute utile**, mais je me sentais enfermé. J'avais vraiment besoin de **développer mon côté créatif**. J'ai donc intégré l'ESAM Design, **multiplié les stages et les rencontres** et j'ai enfin pu trouver ma voie. Ici, **tous les professeurs sont des professionnels en activité**. On nous laisse **expérimenter et apporter des idées**. Ensuite ils nous guident pour faire en sorte que nos **projets soient concrets et réalisables**.

C'est notamment grâce à l'un d'entre eux que je me suis découvert une **passion pour le recyclage de carton**. Avec un ami, **j'ai ouvert un showroom où j'expose des objets déco fabriqués avec ce matériau**.



# Que sont-ils devenus ?

*En agence, en entreprise ou en freelance, en France et à l'international, voici quelques exemples de parcours professionnels de nos diplômés.*



**CLAIRE MICLON**  
Architecte d'Intérieur  
Designer retail / 3D  
WILLIMA LEA TAG



**JULES MC GANNON**  
Product Designer  
FREELANCE  
Milan, Italie



**JOHNNY AYOUB**  
Retail Design Project  
Manager / Event  
GIORGIO ARMANI  
L'ORÉAL



**GAËLLE GUENO**  
Chef de Projet  
ATELIER FB



**MANNAÏG TOUTAN**  
Architecte d'Intérieur  
STUDIO GAÏA



**ALEXANDRE RIBIERE**  
Architecte d'Intérieur  
Designer / Fondateur  
ARC DESIGN



**HAO LI**  
Architecte d'Intérieur Retail  
MALHERBE DESIGN



**TIFENN LE GUERN**  
Architecte d'Intérieur  
PCA-STREAM  
PHILIPPE CHIAMBARETTA  
ARCHITECTE



**GEOFFROY LE MAIRE**  
Architecte d'Intérieur -  
Chef de Projet  
CHAHAN INTERIOR DESIGN



**ALEXIS KOTAKIS**  
Responsable Architecture  
PRINTEMPS



**MATTHIEU DESNOUE**  
Designer Projet  
ALTAVIA PALLAS



**RAYNALDYNE MOLON**  
Architecte d'Intérieur Indépendante  
STUDIO-RM

## ET PLUS ENCORE ...

**FERNAND BENMOUFFEK**  
Design Director  
Accor Group

**LÉONORE DE LABARTHE**  
International Store Design Manager  
Make up for Ever - LVMH Group

**ANNE-LAURE MINVIELLE**  
Junior Project Manager  
IDesign Plus GmbH  
Brand Retail Agency Stuttgart, Allemagne

**FABRICE FAURE**  
Chef de projet Architecture  
Galeries Lafayette

**MATTHIEU STURBOIS**  
Chef de Projet Étude et Conception  
Espace 4 Retail

**MURIEL LANDRIN**  
Directrice du Design  
JLL / Tétris

**CLÉMENTINE NÈGRE**  
Scénographe Indépendante  
Musées & Institutions culturelles

**FRANÇOIS RUFFAULT**  
Manager Architecte d'Intérieur Associé  
Artdesk

**TANCRÈDE LE PICHON**  
Directeur technique associé  
Hauteur Libre

**STÉPHANE POUX**  
Architecte d'Intérieur / Fondateur  
Agence Intérieur Design

**ISABELLE DUFFIEUX**  
Architecte d'Intérieur- Chef de Projet  
Saguez & Partners

**KARIN AUBERTIN**  
Architecte d'Intérieur & Consultante Maison-Design  
IKEA Group

Se mesurer à d'autres designers avec un même cahier des charges, gérer la pression et les délais, travailler seul ou en équipe sur des cas réels, élargir son réseau... participer à des concours et compétitions sont des opportunités toujours enrichissantes dans les parcours de nos étudiants. Voici un aperçu des prix remportés ces dernières années :

## ÉVÉNEMENTS PARISIENS

L'ESAM Design participe chaque année aux D'Days, festival phare en matière de design à Paris.

Les projets des étudiants ont été présentés au concept store d'Hervé Gambus, au Centre National de la Danse de Pantin, au Bastille Design Center, et à la galerie Joseph dans le Marais.

"Jardins jardin", événement annuel dédié au design d'extérieur, est aussi un rendez-vous incontournable du printemps pour nos étudiants. Ils ont conçu des installations autour de l'arbre dans la ville, ainsi que des micro architectures réunissant bois et matériaux innovants du groupe Cosentino.

## PARTENARIATS

L'ESAM Design aime nouer des partenariats qui durent dans le temps :

- Groupe Cosentino
- Groupe Accor
- BPI du centre Georges Pompidou
- Nanjing Institute of art

De nombreux professionnels viennent à la rencontre de nos étudiants pour animer des conférences, présenter leurs métiers ou participer à des jurys : Market Value, Absolut Office, Atelier FB, Ici Barbès...

## PALMARÈS

### EXPOSITION TRANSFORMATIONS • 2014

*100 diplômés pour les industries de la création*

**Projet de diplôme sélectionné**

Erkan Varer

### COSENTINO DESIGN CHALLENGE • 2015

**3<sup>e</sup> prix**

Marie Boutillier / Anaïs Cipriano / Ysaline Daguy / Maëva Jalu / Léa le Boucher / Julie Saunier

### CONCOURS SIGNALÉTIQUE • 2015

*Siège social du groupe Accor*

**1<sup>er</sup> prix Ex aequo**

Clémence Dubucq / Annaïk Laillet / Camille Raynal

### CONCOURS GRDF • 2016

*Imaginer la chaudière de demain*

**3<sup>e</sup> prix**

Anaïs Cipriano / Félipe Corsino / Fabrice Bertocci

### CONCOURS MINIMAOUSSE 6 • 2016

*L'habitat d'urgence*

Arnaud Ribiere / Manon Merceron / Diana Pinheiro

### CONCOURS DESIGN GRAPHIQUE • 2016

*Ibis Budget groupe Accor : Création de graphisme pour les chambres Ibis Nest*

**1<sup>er</sup> prix**

Théo Langet

**2<sup>e</sup> prix**

Noémie Bertrand

**3<sup>e</sup> prix**

Chloé Giltay Coste

**4<sup>e</sup> prix**

Christine Nikolov

### COSENTINO DESIGN CHALLENGE • 2017

**1<sup>er</sup> prix**

Louise Bouglie / Bérangère Péries

**3<sup>e</sup> prix**

Aurelién Jolly / Camille Delalande

### COSENTINO DESIGN CHALLENGE • 2018

**1<sup>er</sup> prix**

Sophie Perrier

**Mention spéciale**

Julie Lefranc

### THG • 2018

*La salle de bain de demain*

**1<sup>er</sup> prix**

Maryne Bernardon

**2<sup>e</sup> prix**

Margareth Laug

**3<sup>e</sup> prix**

Laurine Vallone

### IBIS/3M • 2018

**1<sup>er</sup> prix**

Joy Adam / Clementine Coly

Maryne Bernardon / Solenne Guy

**2<sup>e</sup> prix**

Ludivine Remy / Sidonie Cauwet

Laure Wibaux / Laurine Vallone

Sahah Rahhaoui / Julie Lefranc





---

17 rue Jacquemont - Paris 17  
**+33 (1) 53 06 88 00**  
info@esamdesign.com

---

SA au capital de 38 112,25 euros  
RCS PARIS B 382 045 698  
[www.esamdesign.com](http://www.esamdesign.com)

